

5.最近两学期学生成绩分布统计

(1) 2019-2020 第 2 学期

榆林学院考试成绩分析表

(2019-2020学年第2学期)

(本表由分析人填写)

专业: 学前教育 班级: 学前19本1, 学前19本2
 课程: 学前教育基础理论1 任课教师: 冯莉

填表日期: 2020-9-3

考试(查)、总评综合统计														
	统计数	90-100	80-89	70-79	60-69	50-59	40-49	39-0	难度	区分度	及格率	最高分	最低分	平均分
考试	78	1	18	33	20	6	0	0	0.73	0.21	92.3%	90	51	73.0
总评	78	2	27	38	11	0	0	0	0.76	0.17	100.0%	91	60	76.7
比例		1.3%	23.1%	42.3%	25.6%	7.7%	0.0%	0.0%		全距	39.0			

考试(查)后记

题量: 适中 题型: 单项选择、判断题、多选题、简答题、材料分析题、设计题
 覆盖面: 85% 试题制作: 标准化 考试类型: 闭卷
 阅卷人员: 冯莉、白洋、郭倩 阅卷方式: 集体

卷分析综述:
 学生成绩分析: 疫情原因本学期两个班合堂在线授课, 因此合班分析。成绩最高分90分, 最低分51分, 平均分75.3分, 成绩主要集中在60-89分之间, 占总人数的91%, 不及格率7.7%, 不及格率低。选择题平均分约15分, 判断题平均分约8分, 多项选择题平均分约6。总的看来, 客观题得分率较高, 分说明学生基础知识掌握情况较好, 这和本学期进行了7次知识点的在线测试有关。简答题、材料分析题和设计题区分度较大, 这和学生审题不严, 对材料的分析与已有理论知识的联系不足有关; 设计题比较集中的体现了学生对所主题课程设计能力还有待提高。今后应加强知识应用的学习和反馈。

试题质量分析: 本次考试命题符合教学大纲要求, 题量适中, 题型参考国家教师资格考试题型, 题意准确, 重点突出, 符合我校应用型人才培养目标要求。对本班而言, 总体成绩较好, 难度0.74, 难度偏低, 区分度0.21, 区分度尚可。今后在试题制作中应当适当增加客观题难度, 对主观题考虑分解得分, 设置更细致的评分标准。

考试(考查)成绩分布图

分数段	人数
90-100	1
80-89	18
70-79	33
60-69	20
50-59	6
40-49	0
39-0	0

分析人: 冯莉 签章 复核情况: 王松 教研室主任: _____ 签章

说明: ①本表一式三份, 本课程考完后将成绩录入后填好, 一份院系自留, 一份送教务处。
 ②考试后记主要是对考试试卷质量和学生成绩统计分析后意见(试卷质量主要从命题是否符合大纲要求, 覆盖面、难易程度、重点是否突出、题意是否准确、题型是否合理、题量和分值分布是否合理、命题有无错误等方面评价。学生成绩统计分析根据学生考试成绩分布情况, 从学生对所学基本知识掌握、运用及分析和解决问题的能力方面分析; 从“教”与“学”两方面提出针对性的改进措施及意见。)

榆林学院考试成绩分析表

(2019-2020学年第2学期)

(本表由分析人填写)

专业: 学前教育(专升本)
课程: 学前教育基础理论1

班级: 学前19专升本1
任课教师: 冯莉

填表日期: 2020-9-3

考试(查)、总评综合统计

	统计数	90-100	80-89	70-79	60-69	50-59	40-49	39-0	难度	区分度	及格率	最高分	最低分	平均分
考试	53	0	30	18	4	1	0	0	0.78	0.15	98.1%	89	57	78.7
总评	53	0	32	18	3	0	0	0	0.78	0.12	100.0%	88	60	79.4
比例		0.0%	56.6%	34.0%	7.5%	1.9%	0.0%	0.0%		全距	32.0			

题型: 适中 题型: 单项选择、判断题、多选题、简答题、材料分析题、设计题

覆盖面: 85% 试题制作: 标准化 考试类型: 闭卷

阅卷人员: 冯莉、白洋、郭倩 阅卷方式: 集体

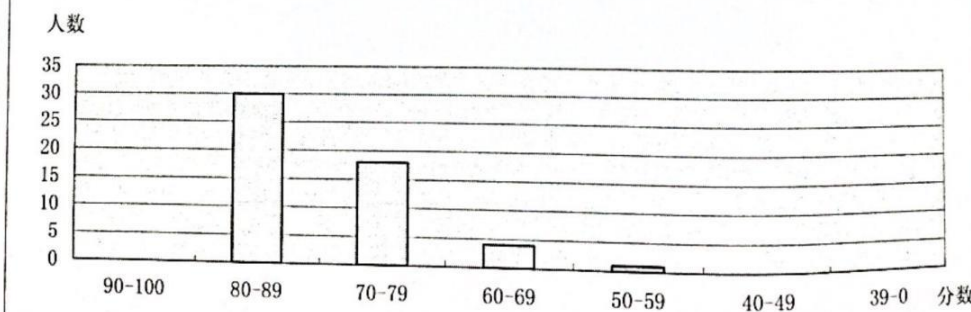
卷分析综述:

学生成绩分析: 本教学班本学期在疫情期间在线授课。本班成绩最高分89分, 最低分57分, 平均分78.7分, 成绩主要集中在70-89分之间, 占总人数的90.6%, 不及格率1.9%, 不及格率极低。选择题平均得分约16分, 判断题平均分约8分, 多项选择题平均分约7, 总的看来, 客观题得分率较高, 分说明学生基础知识掌握情况较好, 这和本学期进行了7次知识点的在线测试有关。简答题、材料分析题和设计题区分度较大, 这和学生审题不严, 对材料的分析与已有理论知识的联系不足有关; 设计题比较集中的体现了学生对所主题课程设计能力还有待提高。今后应加强知识应用的学习和反馈。

试题质量分析: 本次考试命题符合教学大纲要求, 题量适中, 题型参考国家教师资格考试题型, 题意准确, 重点突出, 符合我校应用型人才培养目标要求。对本班而言, 总体成绩较好, 难度0.78, 难度偏低, 区分度0.15, 区分度不足。今后在试题制作中应适当增加客观题难度, 对主观题考虑分解得分, 设置更细致的评分标准。

考试后记

考试(考查)成绩分布图



分析人: 冯莉 签章 复核情况: 白洋 教研室主任: 郭倩 签章

说明: ①本表一式三份, 本课程考完后将成绩录入后填好, 一份院系自留, 一份送教务处。

②考试后记主要是对考试试卷质量和学生成绩统计分析后意见(试卷质量主要从命题是否符合大纲要求, 覆盖面、难易程度、重点是否突出、题意是否准确、题型是否合理、题量和分值分布是否合理、命题有无错误等方面评价。学生成绩统计分析根据学生考试成绩分布情况, 从学生对所学基本知识掌握、运用及分析和解决问题的能力方面分析; 从“教”与“学”两方面提出针对性的改进措施及意见。)

榆林学院考试成绩分析表

(2019-2020学年第2学期)

(本表由分析人填写)

专业: 学前教育(专升本)
课程: 学前教育基础理论

班 级: 学前19专升本2
任课教师: 冯莉

考试(查)、总评综合统计

填表日期: 2020-9-3

	统计数	90-100	80-89	70-79	60-69	50-59	40-49	39-0	难度	区分度	及格率	最高分	最低分	平均分
考试	53	0	20	21	11	1	0	0	0.74	0.17	98.1%	89	59	75.3
总评	53	0	23	23	7	0	0	0	0.76	0.14	100.0%	89	63	76.8
比例		0.0%	37.7%	39.6%	20.8%	1.9%	0.0%	0.0%		全距	30.0			

题型: 适中 题型: 单项选择、判断题、多选题、简答题、材料分析题、设计题

覆盖面: 85% 试题制作: 标准化 考试类型: 闭卷

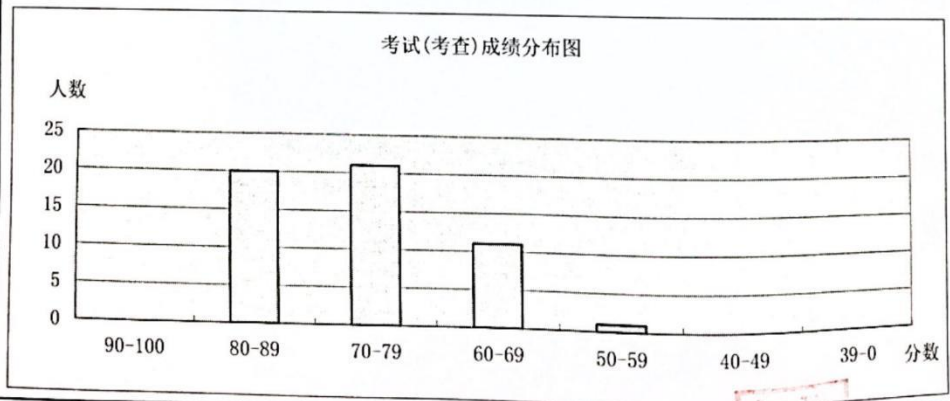
阅卷人员: 冯莉、白洋、郭倩 阅卷方式: 集体

卷分析综述:

学生成绩分析: 本教学班本学期在疫情期间在线授课。本班成绩最高分89分, 最低分59分, 平均分75.3分, 成绩主要集中在70-89分之间, 占总人数的77.3%, 不及格率1.9%, 不及格率极低。选择题平均分约16分, 判断题平均分约8分, 多项选择题平均分约7, 总的看来, 客观题得分率较高, 分说明学生基础知识掌握情况较好, 这和本学期进行了7次知识点的在线测试有关。简答题、材料分析题和设计题区分度较大, 这和学生审题不严, 对材料的分析与已有理论知识的联系不足有关; 设计题比较集中的体现了学生对所主题课程设计能力还有待提高。今后应加强知识应用的学习和反馈。

试题质量分析: 本次考试命题符合教学大纲要求, 题量适中, 题型参考国家教师资格考试题型, 题意准确, 重点突出, 符合我校应用型人才培养目标要求。对本班而言, 总体成绩较好, 难度0.74, 难度偏低, 区分度0.17, 区分度不足。今后在试题制作中应适当增加客观题难度, 对主观题考虑分解得分, 设置更细致的评分标准。

考试后记



分析人: 冯莉 签章 复核情况: 王松

教研室主任: _____ 签章

说明: ①本表一式三份, 本课程考完后将成绩录入后填好, 一份院系自留, 一份送教务处。

②考试后记主要是对考试试卷质量和学生成绩统计分析后意见(试卷质量主要从命题是否符合大纲要求, 覆盖面、难易程度、重点是否突出、题意是否准确、题型是否合理、题量和分值分布是否合理、命题有无错误等方面评价。学生成绩统计分析根据学生考试成绩分布情况, 从学生对所学基本知识掌握、运用及分析和解决问题的能力方面分析; 从“教”与“学”两方面提出针对性的改进措施及意见。)

(2) 2018-2019 第 2 学期

榆林学院考试成绩分析表

(2018-2019 学年第 2 学期)

(本表由分析人填写)



专业: 学前教育
课程: 学前教育基础理论1

班级: 学前18本1, 学前18本2
任课教师: 冯莉

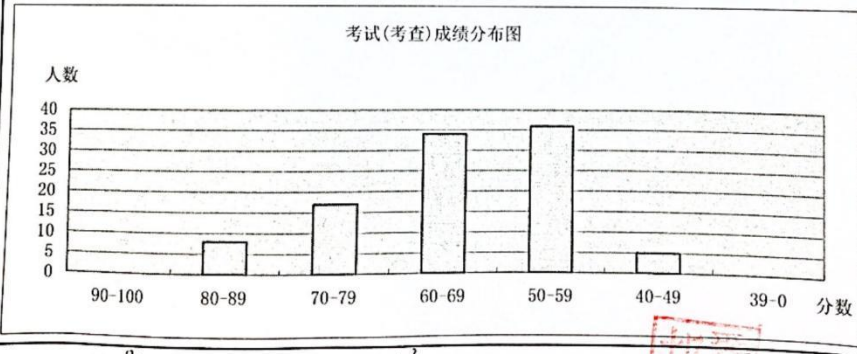
考试(查) 总评综合统计

填表日期: 2019-7-12

	统计数	90-100	80-89	70-79	60-69	50-59	40-49	39-0	难度	区分度	及格率	最高分	最低分	平均分
考试	100	0	8	17	34	36	5	0	0.64	0.25	59.0%	86	43	62.8
总评	100	0	11	28	46	15	0	0	0.69	0.2	85.0%	87	53	68.5
比例		0.0%	8.0%	17.0%	34.0%	36.0%	5.0%	0.0%		全距	43.0			

题量: 适中 题型: 单项选择、辨析题、简答题、材料分析
覆盖面: 85% 试题制作: 标准化 考试类型: 闭卷
阅卷人员: 冯莉、郝翠萍、毕亚莉 阅卷方式: 集体
卷分析综述:
学生成绩分析: 本教学班为合堂上课, 因此合班进行试卷分析。本班成绩最高分86分, 最低分43分, 平均分62.8分, 成绩主要集中在50-69分之间, 占总人数的70%, 不及格率41%, 不及格率较高。客观题得分率偏低, 选择题平均分约11分, 主要失分在于审题不严, 造成错选。填空题平均分约10分, 说明学生对于对应应背的内容还没掌握好。因为主观题分值较大, 批改试卷中扣分偏严, 得分率不足50%, 造成不及格率较高。今后主观题阅卷中需依据更细致严密的评分标准。同时也反应出学生对重点掌握不牢固, 学习不够踏实的问题, 今后应当加强学风教育。合堂上专业课对教学质量具有一定影响。
试题质量分析: 本次考试命题符合教学大纲要求, 题量适中, 题型参考国家教师资格考试题型, 题意准确, 重点突出, 符合我校应用型人才培养目标要求。对本班而言, 总体成绩偏低, 难度0.64, 难度适宜, 区分度0.25, 试卷质量尚可。但此次试题制作中部分主观题分值较大, 在今后的试题制作中需要分解分值较大的主观题, 设置更细致的评分标准。

考试后记



分析人: 冯莉 签章 复核情况: 冯莉 教研室主任: 冯莉 签章

说明: ①本表一式三份, 本课程考完后将成绩录入后填好, 一份院系自留, 一份送教务处。
②考试后记主要是对考试试卷质量和学生成绩统计分析后意见(试卷质量主要从命题是否符合大纲要求, 覆盖面、难易程度、重点是否突出、题意是否准确、题型是否合理、题量和分值分布是否合理、命题有无错误等方面评价。学生成绩统计分析根据学生考试成绩分布情况, 从学生对所学基本知识掌握、运用及分析和解决问题的能力方面分析: 从“教”与“学”两方面提出针对性的改进措施及意见。)